

# Enquête – La FCPE et les transports scolaires (décembre 2020)



La FCPE, première fédération de parents d'élèves, s'appuie sur un réseau de **102 conseils départementaux** et compte **280 000 adhérents**. A partir du **15 juin 2020**, elle a diffusé un **questionnaire en ligne** à destination des parents d'élèves. L'objectif était d'établir un **état des lieux national sur les services de transport scolaire**. Au **1<sup>er</sup> décembre 2020**, les réponses des **743 questionnaires** remplis ont fait l'objet d'une première exploitation (cf. infra). Le questionnaire est toujours disponible en ligne et une seconde exploitation est prévue à la rentrée scolaire à venir.

## I. Positions de la FCPE

=> La FCPE réclame la **gratuité** des transports scolaires afin de garantir à chaque élève une orientation scolaire choisie et non subie. Sur tout le territoire il convient d'assurer, dans des conditions identiques, l'accès de toutes les familles au service public de l'éducation.

=> **Le temps de transport fait partie de la journée scolaire des élèves et le coût du transport fait partie du coût de la scolarité pour les familles.**

=> La FCPE réclame l'**instauration d'un accompagnement obligatoire pour les élèves de maternelle**

=> **La coordination des horaires de transports scolaires avec les entrées et sorties des établissements scolaires** constitue un élément important pour la **sécurité des élèves**. En effet, **l'attente sans surveillance est un facteur accidentogène**.

=> **Les accidents les plus graves se produisent aux points d'arrêt** aux moments de la **montée et de la descente**. Tous les points d'arrêt doivent donc être aménagés de manière à :

- **sécuriser le parcours des piétons** au niveau des trottoirs et des traversées de la chaussée
- **inciter les véhicules à ralentir et réguler le flux des usagers.**

=> La FCPE réitère sa **demande d'interdire** dans la mesure du possible **les traversées de voies ferrées** par les cars scolaires.

=> La FCPE souhaite **l'interdiction des « lignes à vocation scolaire »** qui n'ont aucune existence juridique.

*Le 23 mai 2019, le tribunal administratif de Poitiers a condamné la Communauté d'agglomération Rochefort Océan pour recours abusif à « des lignes à vocation scolaire », où les enfants étaient transportés **debout**, sur des routes rurales ou périurbaines à une vitesse de 70 km/h. A la place, elle aurait dû mettre en service des autocars qui seuls permettent le transport assis des enfants avec des passagers bien attachés. Le Président de l'exécutif intercommunal a fait appel de la décision.*

=> La FCPE demande un **encadrement réglementaire plus précis des « doublages » de lignes régulières**. Dans quels cas prennent-ils la qualité de Service à titre principal scolaire (SATPS) ?

=> La FCPE attend que les **parents d'élèves soient davantage consultés** au sujet de la mise en œuvre des services de transports scolaires.

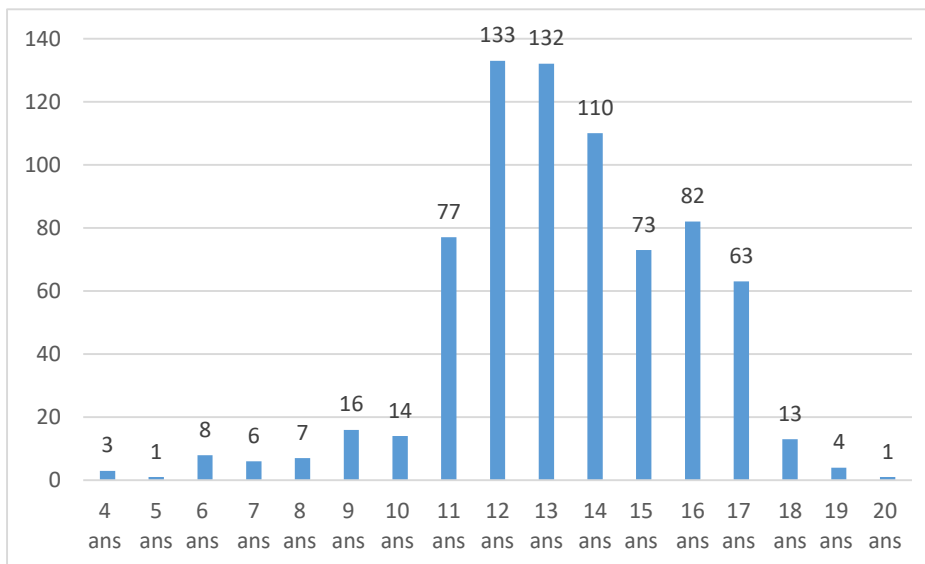
## II. Diffusion d'une enquête par questionnaire à destination des parents d'élèves (lancée le 15 juin 2020 ,743 réponses au 1<sup>er</sup> décembre)

### Caractéristiques des élèves de l'échantillon

#### **Etablissement de scolarisation :**

- Ecole maternelle : 1,1%
- Ecole élémentaire : 7,1%
- Collège : 63%
- Lycée : 28,5%

#### **Age :**



Age moyen : 13,4 ans

Age médian : 13 ans

La plus faible proportion d'élèves scolarisés en école maternelle et en école primaire au sein de notre échantillon s'explique par plusieurs raisons : une plus faible représentation de la FCPE dans le 1<sup>er</sup> degré, un accompagnement familial jusqu'à l'école plus systématique pour ces jeunes enfants, une plus grande proximité du domicile et de l'établissement scolaire.

## Caractéristiques des services de transports scolaires empruntés

### Transport(s) collectif(s) emprunté(s) par chaque élève

- Il n'en utilise pas : 3,4%
- Bus : 96,5%
- Tramway : 1,2%
- Train : 3%

### Qui organise le transport collectif emprunté ?

- Région : 33,9%
- Département : 37,6%
- Intercommunalités : 16,6%
- Commune : 5,7%
- Je ne sais pas : 6,2%

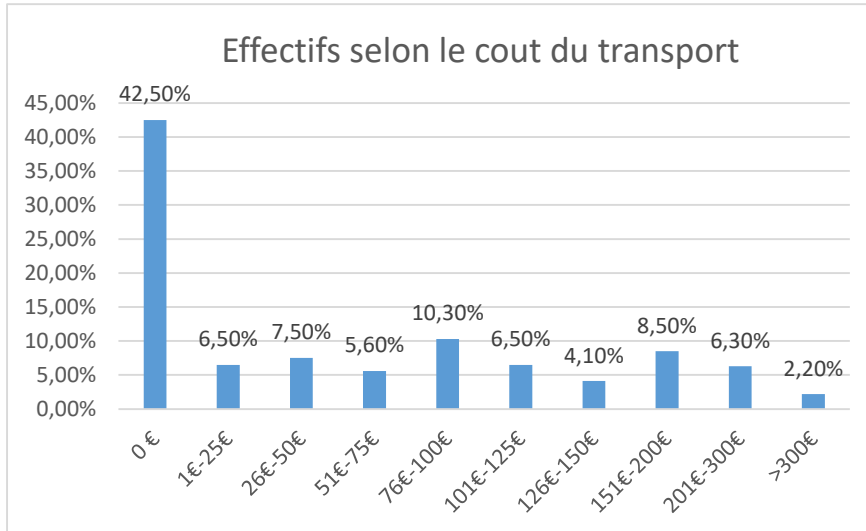
Le transport routier par bus est la règle quasi générale dans le domaine du transport scolaire. Les parents semblent avoir une vision plutôt claire des collectivités responsables des transports, même si la mention encore très forte du département interroge sur la réelle perception de l'Autorité Organisatrice de la Mobilité.

### Fréquence de paiement du transport scolaire :

- Gratuit : 44,3%
- Paiement au ticket : 2%
- Paiement mensuel : 9,4%
- Paiement trimestriel : 2,6%
- Paiement annuel : 34,6%
- Uniquement des frais de dossier de début d'année scolaire : 7,1%

Pour plus de la moitié des élèves, le transport scolaire est payant. Une très large majorité d'élèves de l'échantillon possède un abonnement ce qui laisse supposer qu'ils empruntent fréquemment un/des transport(s) collectif(s) pour se rendre dans leur établissement scolaire.

### Coût du transport annuel par enfant



**Coût annuel moyen : 71,5€**

**Coût annuel médian : 30€**

La tarification dans le transport scolaire est très hétérogène, d'un montant symbolique de 1 € à des sommes très importantes, plus de 300 €/an.

### Y-a-t-il des tarifs sociaux ?

- Je ne sais pas : 28,4%
- Non, c'est gratuit pour tous : 37,1%
- Tout le monde paie la même chose : 24,2%
- Tarifs en fonction du quotient familial : 9,8%
- C'est gratuit pour les plus démunis : 0,4%
- 

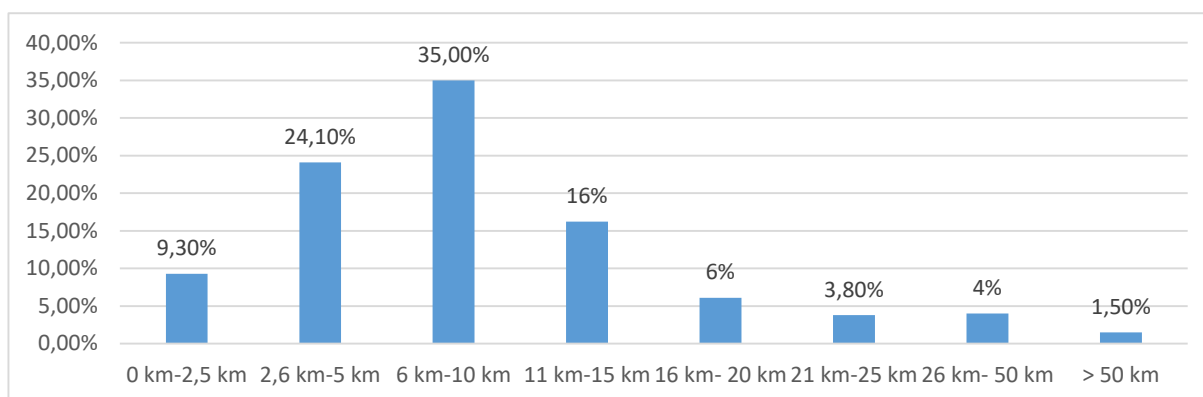
Les résultats ci-dessus laissent à penser que dans de nombreux territoires la gratuité des transports scolaires se fait sans distinction de revenus.

## Caractéristiques des trajets

### Distance entre le domicile et l'établissement scolaire :

Distance médiane : 8 km

Distance moyenne : 11 km



La moitié des élèves doivent parcourir une distance comprise entre 6 kilomètres et 15 kilomètres pour se rendre dans leur établissement scolaire.

Environ 70% des élèves parcourent au maximum 10 kilomètres pour se rendre dans leur établissement, plus de 30% des élèves parcourent plus de 10 kilomètres pour se rendre dans leur établissement scolaire.

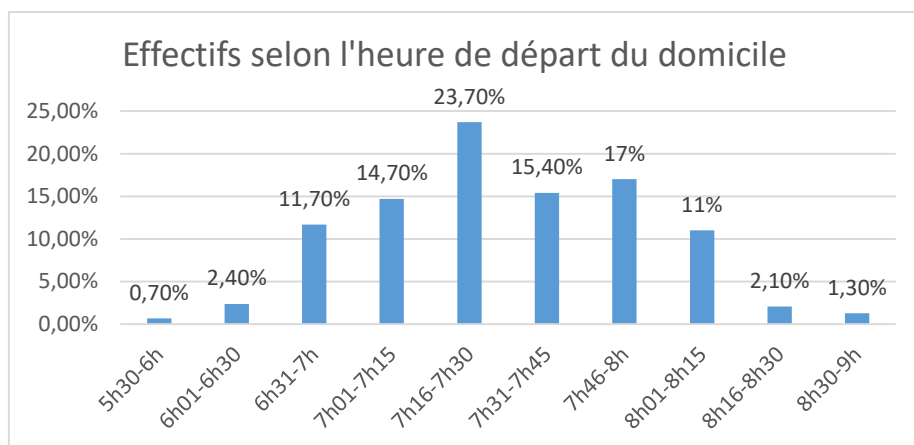
La corrélation entre distance et durée est cependant difficile à établir, d'autres facteurs entrent également en ligne de compte.

### Temps moyen de transport pour un trajet :

- Moins de 15 minutes : 24,9%
- Entre 15 et 30 minutes : 49,1%
- Entre 30 et 45 minutes : 16,3%
- Entre 45 minutes et 1h : 6,3%
- Entre 1h et 1h30 : 2,6%
- Plus d'1h30 : 0,8%

Pour un seul trajet, un quart des élèves passe moins de 15 mn dans les transports, deux tiers y passent de 15 à 45 mn et presque 10% ont des trajets de plus de 45 mn. Répété deux fois dans la journée, le temps passé dans les transports allonge de manière significative la durée de la journée scolaire des élèves.

### **Trajet aller : heure de départ du domicile :**



Environ 15% des élèves partent de leur domicile entre soit 6h et 7h et de même entre 8h et 9h. 70% des départs du domicile ont lieu entre 7h et 8h, avec une forte proportion de l'ordre de 25% sur la seule tranche 7h15 – 7h30. Tout cela traduit la multiplication des dessertes organisées sur la période de 7h à 8h. Environ un quart des élèves part du domicile avant 7h15. Plus de 50% des élèves partent de leur domicile entre 7h15 et 8h du matin.

### **Le matin, votre enfant arrive dans son établissement scolaire :**

- A l'heure : 83,2%
- Trop tôt : 12,2%
- Trop tard : 4,6%

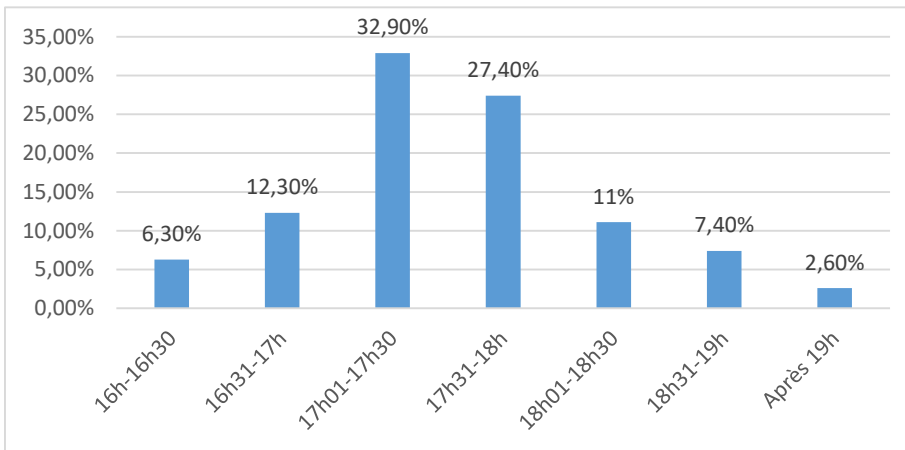
L'heure d'arrivée à l'établissement scolaire est satisfaisante dans une très large majorité de cas.

### **Sécurité du trajet pour rejoindre l'arrêt ou la gare où il emprunte son transport scolaire :**

- Mauvaise : 12%
- Moyenne : 25,6%
- Bonne : 50,5%
- Excellente : 12%

Pour plus d'un tiers des répondants, la sécurité du trajet de l'élève pour rejoindre l'arrêt ou la gare depuis le domicile est moyenne ou mauvaise. Pour un peu moins des deux tiers des répondants, la sécurité du trajet de l'élève pour rejoindre l'arrêt ou la gare depuis le domicile est bonne ou excellente.

### **Trajet retour : heure d'arrivée au domicile**



Environ deux tiers des élèves arrivent à leur domicile entre 17h et 18h.  
Un élève sur cinq arrive à son domicile après 18h.

### **Les parents estiment que leur enfant est pris en charge le soir par le transport scolaire :**

- A un horaire satisfaisant : 79,8%
- Trop tard : 17,2%
- Trop tôt : 3%

Environ un parent sur six estime que son enfant est pris en charge trop tard par son transport scolaire à la fin de la journée.

Environ quatre parents sur cinq estiment que leur enfant est pris en charge à un horaire satisfaisant par son transport scolaire à la fin de la journée.

Une journée scolaire complète, hors domicile, pour deux tiers des élèves commence entre 7 et 8h et se termine entre 17 et 18h, soit une durée d'environ 11h.

### **Sécurité du trajet pour rejoindre l'arrêt où il prend son transport à la fin de la journée**

- Mauvaise : 6,6%
- Moyenne : 18,8%
- Bonne : 53,3%
- Excellente : 21,3%

Les trois quarts des parents considèrent que la sécurité du trajet entre l'établissement scolaire et l'arrêt ou la gare est bonne ou excellente. Le quart restant estime qu'elle est moyenne ou mauvaise.

### **Mode de transport par lequel l'élève rejoint son arrêt/ la gare depuis son domicile :**

- A pieds : 85,9%
- A vélo : 0,9%
- En voiture : 13,2%

Depuis leur domicile, plus de quatre élèves sur cinq rejoignent à pieds leur arrêt ou gare pour prendre leur transport.

### **Ponctualité du transport scolaire :**

- Mauvaise : 6,9%
- Moyenne : 28%
- Bonne : 54,9%
- Excellente : 10,6%

Deux tiers des parents estiment que la ponctualité des transports scolaire est bonne ou excellente. Un tiers estime que la ponctualité des transports scolaires est moyenne ou mauvaise.

### **Etes- vous favorable à la gratuité des transports scolaires ?**

- Oui : 88,4%
- Non : 5,2%
- Je ne sais pas : 6,3%

Une très large majorité de parents est favorable à la gratuité des transports scolaires.

### **Combien d'abonnements votre enfant a-t-il ?**

- Un abonnement, une carte (je ne paie qu'une fois) : 96%
- Plusieurs abonnements de bus (mon enfant a au moins 2 cartes et/ ou je dois payer à au moins 2 organismes) : 2,4%
- Mon enfant a un abonnement de bus et un abonnement de train : 1,6%

Une très large majorité d'élèves emprunte un seul service de transports scolaires.

### **Un accompagnateur est-il présent en plus du conducteur ?**

- Non : 87,3%
- Oui : 6,9%
- Je ne sais pas : 5,8%

Bien que notre panel comporte un faible nombre d'élèves scolarisés en écoles maternelles et élémentaires, il est important de souligner qu'hormis les conducteurs il n'y a que très rarement d'autres adultes dans les transports scolaires.



La proportion de trajets effectués en présence d'un accompagnateur semble corrélée à la proportion d'élèves scolarisés en école maternelle ou élémentaire présents dans notre échantillon.

#### **L'élève a-t-il été témoin de violence(s) lors de son trajet en transport scolaire ?**

- Non : 76,3%
- Violence verbale : 14,1%
- Violence physique : 3,4%
- Vol ou tentative de vol : 1,3%
- Autres/je ne sais pas : 4,9%

Près d'un élève sur cinq a été témoin de violences en empruntant les transports scolaires. Cette proportion est peut-être sous-évaluée étant donné que ce sont les parents et non les élèves qui ont répondu à cette enquête. De fait, les parents ne sont pas forcément au courant de tout ce qui se passe dans les transports scolaires.

#### **L'élève a-t-il été victime de violence(s) en empruntant les transports scolaires ?**

- Non : 91,1%
- Violence verbale : 4,6%
- Violence physique : 1,2%
- Vol ou tentative de vol : 0,3%
- Attouchement : 0,1%
- Autres/je ne sais pas : 2,7%

Environ neuf enfants sur dix n'ont pas été victimes de violences en empruntant les transports scolaires. Cette proportion est peut-être surestimée étant donné que ce sont les parents et non les élèves qui ont répondu à cette enquête. Les élèves n'informent pas toujours leurs parents lorsqu'ils sont victimes de violences.

#### **Au moment de choisir l'orientation de votre enfant, pensez-vous que les problématiques de transports notamment le coût de celui-ci, risquent d'influer sur les vœux ?**

- Non : 38,5%
- Possible : 40,4%
- Tout à fait possible : 21,1%

Près de six familles sur dix estiment que l'organisation des transports et notamment leur coût peut exercer une influence sur les vœux d'orientation.

**Quels sont les points à améliorer dans l'organisation actuelle du/ des transport(s) scolaire(s) qu'utilise votre enfant ?** (Lecture : proportion de parents d'accord avec chacune des propositions ci-dessous)

- Problèmes d'horaires : 39,6%
- Manque de places : 28,8%
- Trajets trop longs : 16,2%
- Manque de dessertes : 14,9%
- Difficultés relationnelles avec les conducteurs : 11,6%
- Violences entre élèves : 6,9%

Environ deux familles sur cinq estiment que les horaires des transports scolaires doivent faire l'objet d'améliorations.

### Transports scolaires et covid-19

**Si la situation sanitaire actuelle ne s'améliore pas, souhaitez-vous que votre enfant utilise les transports scolaires à la rentrée de septembre ?**

- Oui : 68,4%
- Non : 9,2%
- Je ne sais pas : 22,5%

Deux tiers des familles acceptent que leur enfant emprunte les transports scolaires à la rentrée de septembre même si la situation sanitaire actuelle ne s'améliore pas. Mais ont-elles le choix ?

**Etes-vous favorable à l'allègement du protocole sanitaire actuel en matière de transports (port du masque obligatoire, sièges condamnés...) ?**

- Non : 42,5%
- Oui : 34,3%
- Je ne sais pas : 23,1%

Seul un tiers des familles est favorable à l'allègement du protocole sanitaire actuel en matière de transports. Les deux tiers restants y sont opposés ou bien n'ont pas encore d'avis sur la question.

Cela est le signe que l'information sur l'épidémie laisse de nombreux doutes dans la population.

### III. Diffusion d'une enquête par questionnaire à destination des Conseils départementaux de parents d'élèves (CDPE) – lancée le 15 juin 2020, 20 réponses au 1<sup>er</sup> décembre

#### **Votre CDPE est-il consulté pour la mise en place des transports scolaires ?**

- Non : 65% (13 CDPEs)
- Oui : 35% (7 CDPEs)

#### **A quelle fréquence ?**

- Jamais : 50% (10 CDPEs)
- Rarement 30 % (6 CDPEs)
- Souvent 5% (1 CDPE)
- Régulièrement 15% (3 CDPEs)

Seulement un CDPE sur cinq est consulté régulièrement ou souvent quant à l'organisation des services de transports scolaires.

#### **Aimeriez-vous être consultés plus souvent ?**

- Oui : 85% (17 CDPEs)
- Non : 15% (3 CDPEs)

Au moins quatre CDPEs sur cinq souhaiteraient être consultés plus souvent au sujet de l'organisation des services de transports scolaires.

#### **Avez-vous été consultés pour la remise en place des transports scolaires après le confinement ?**

- Non : 70 % (14 CDPEs)
- Oui : 30% (6 CDPEs)

Un peu moins d'un tiers des CDPEs a été consulté pour la remise en place des transports scolaires après le confinement.

#### **Avez-vous pu avoir une influence sur les modalités des protocoles sanitaires mis en place dans les transports scolaires ?**

- Non : 85% (17 CDPEs)
- Oui : 15% (3 CDPEs)

Les réponses à cette question sont concordantes avec les réponses aux premières questions du questionnaire.

**Avez-vous été alertés au sujet de manquements au protocole sanitaire national dans les transports scolaires de votre CDPE ?**

- Non : 85% (17 CDPEs)
- Oui : 15% (3 CDPEs)

**Des parents vous ont-ils contactés parce que leur enfant ne pouvait pas être pris en charge par son transport scolaire après le déconfinement ?**

- Non : 95% (19 CDPEs)
- Oui : 5% (1 CDPE)

**Pensez-vous qu'un allègement du protocole sanitaire est nécessaire pour assurer un service de transport scolaire pour tous les élèves qui le souhaitent à la rentrée de septembre prochain ?**

- Oui : 65% (13 CDPEs)
- Non : 35% (7 CDPEs)

**Si oui, quels aménagements proposez-vous ?** (résumé des propositions)

- Reprise à la normale
- Occupation de toutes les places assises
- Rotations supplémentaires
- Maintien du port du masque et de l'utilisation de gel hydro-alcoolique
- Décontamination du bus durant le temps scolaire.
- Places attitrées en regroupant les fratries

**Les tarifs des transports scolaires dans votre département sont-ils différents de la tarification appliquée dans les autres CDPEs de votre région ?**

- Oui : 55% (11 CDPEs)
- Non : 45% (9 CDPEs)

**Y-a-t-il eu des changements tarifaires depuis le transfert de la compétence transports scolaires aux régions à partir de la rentrée 2017 ?**

- Oui : 45% (9 CDPEs)
- Non : 40 % (8 CDPEs)
- Je ne sais pas : 15% (3 CDPEs)

**Avez-vous connaissance de situations où des élèves de maternelle ne peuvent emprunter les transports scolaires ?**

- Non : 95% (19 CDPEs)
- Oui : 5 % (1 CDPE)

**Des accompagnateurs sont-ils présents sur certaines lignes de transports scolaires ?**

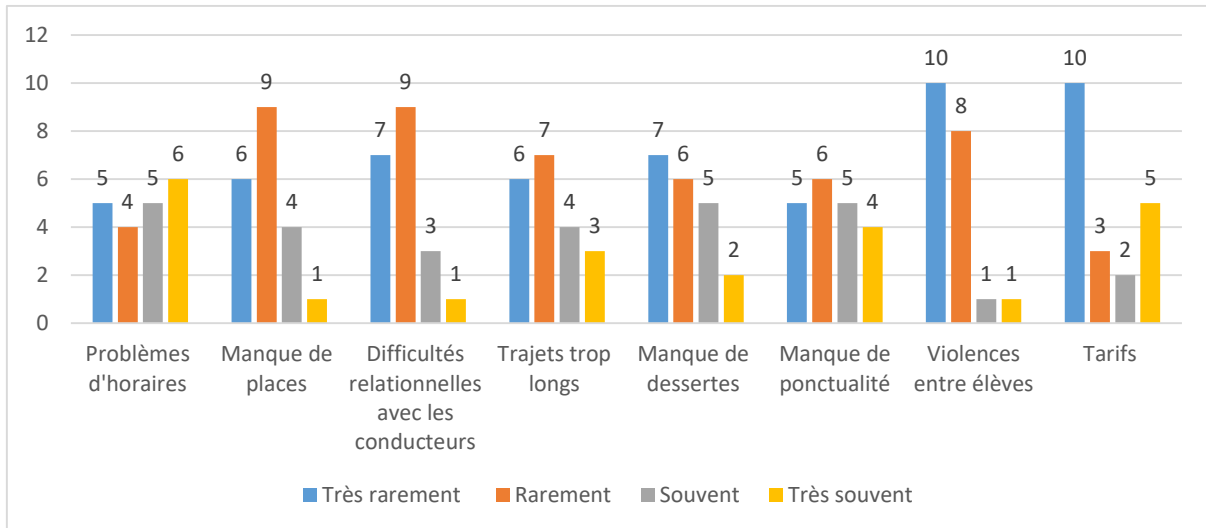
- Oui : 55% (11 CDPEs)

- Non : 20 % (4 CDPEs)
- Je ne sais pas : 25% (5 CDPEs)

### **Si oui, auprès de quels niveaux scolaires ?**

- Niveaux cités : école maternelle et école élémentaire

### **Récurrance des motifs d'insatisfaction**



Selon un quart des CDPEs, les tarifs des transports scolaires sont très souvent un motif d'insatisfaction.

Selon plus de la moitié des CDPEs, les problèmes d'horaires sont souvent ou très souvent un motif d'insatisfaction.

### **Points à améliorer selon les CDPEs (résumé des propositions)**

- Relationnel avec les conducteurs + manquements au code de la route
- Le coût
- Les dessertes
- Information/communication avec les parents et les élèves
- Amélioration de la ponctualité
- Passage à la gratuité totale
- Sécurité des points de ramassage
- Mieux harmoniser les horaires des établissements avec ceux des transports scolaires